

SAGEM TURBO PLUG



Vartotojo instrukcija



1. Pakuotės turinys

Prieš pradėdami diegti SAGEM TURBO PLUG perjungiklius patikrinkite, ar visi komponentai yra pakuotėje:

- 2 x SAGEM TURBO PLUG perjungikliai,
- 2 x RJ45/RJ45 Ethernet kabeliai,
- Kompaktinis diskas su tvarkyklėmis, dokumentacija ir SAGEM F@st™ PLUG programinė įranga,
- Įdiegimo instrukcija.



2 x SAGEM TURBO PLUG perjungikliai



2 x RJ45/RJ45 Ethernet kabeliai



Kompaktinis diskas su tvarkyklėmis



Įdiegimo instrukcija

2. SAGEM TURBO PLUG perjungiklio charakteristikos ir diegimas

2.1 Reikalavimai sistemos konfigūracijai su SAGEM TURBO PLUG perjungikliu

Prieš pradėdami naudoti SAGEM TURBO PLUG perjungiklius, jūsų asmeninis kompiuteris turi atitikti šiuos reikalavimus:

- ◆ **Operacinės sistemos:** Windows® 98SE, Windows® Me, Windows® 2000 or Windows® XP,
- ◆ **Ethernet sąsaja.**

Pastaba: Jei naudojate tik vieną komplektą Sagem perjungiklių, konfigūracijos atlikti nereikia.

2.2 SAGEM TURBO PLUG perjungiklis

SAGEM TURBO PLUG perjungiklis turi 2 x LED šviesos indikatorius ir Ethernet tinklo sąsają.



Žymos	Reikšmė
POWER	Šviečia, kai SAGEM TURBO PLUG perjungiklis yra įjungtas į elektros tinklą.
SYNC	Šviečia, kai SAGEM TURBO PLUG perjungiklis užmezga ryšį tinkle su kitu perjungikliu.

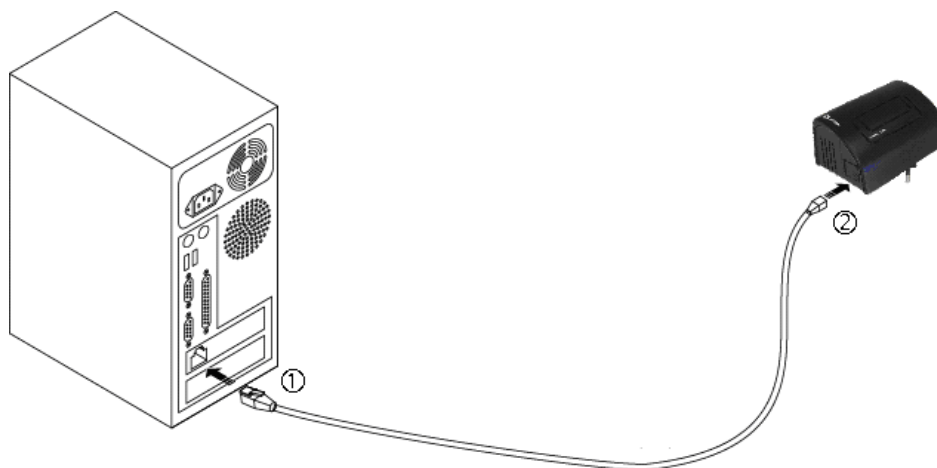
Ethernet jungtis: skirta sujungti SAGEM TURBO PLUG su asmeniniu kompiuteriu arba kitu prietaisu naudojant Ethernet kabelį esantį pakuotėje.

2.3 SAGEM TURBO PLUG perjunglio diegimas

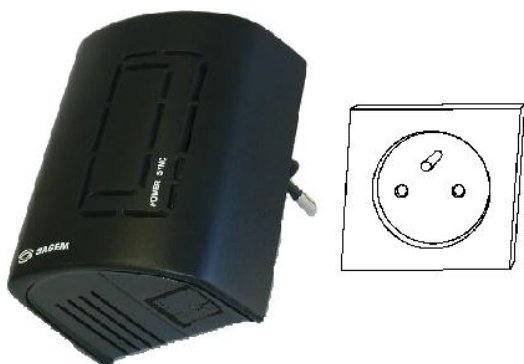


Prieš įjungdami SAGEM TURBO PLUG perjungiklį, užsirašykite Saugos Identifikavimo numerį (Security ID), jo prireiks tinklui sukonfigūruoti. Saugos Identifikavimo numeris (Security ID) yra užrašytas kitoje perjungiklio pusėje.

- ① Įjunkite vieną RJ45 Ethernet kabelio galą į jūsų kompiuterio Ethernet prievadą.
- ② Kitą RJ45 Ethernet kabelio galą įjunkite į Ethernet prievadą SAGEM TURBO PLUG perjungiklyje.



- ③ Įkiškite SAGEM TURBO PLUG perjungiklį į elektros tinklo prievadą.



3. SAGEM F@st PLUG programinė įranga

Sujungus kompiuterį su SAGEM TURBO PLUG perjungikliu, rekomenduojama įdiegti ir programinę įrangą, kuri leis konfigūruoti tinklą.

3.1 Programinės įrangos diegimas



Programinės įrangos diegimo eiga, atlikta **Windows® XP** operacinėje sistemoje, pateikta žemiau. Diegimas kitose Windows® operacinėse sistemose (98, ME and 2000) gali skirtis.



Po programinės įrangos diegimo Windows® 98 operacinėje sistemoje, būtina perkrauti kompiuterį.

- ① Įdėkite diegimo diską į kompaktinių diskų skaitytuvą; Pasirodys čia pateiktas langas.

- Pasirinkite **Install logicial SAGEM F@st PLUG Software**.



- ②
- Pasirodys atvaizduotas langas, prašantis jūsų palaukti.



- ③ Pasirodys atvaizduotas langas.
- Sujunkite perjungiklius kaip parodyta punkte 2.3.
 - Paspauskite žymą ir sekite instrukcijas.



- ④ Pasirodys atvaizduotas langas. Programinės įrangos diegimas yra baigtas ir jūsų perjungikliai įdiegti sėkmingai.
- Paspauskite žymą, tam kad užbaigti diegimą
- Diegimo pabaigoje darbastalyje pasirodys žemiau pateikta ikona.



3.2 SAGEM F@st PLUG programinė įranga

3.2.1 SAGEM F@st PLUG programinės įrangos apžvalga

SAGEM F@st™ PLUG yra pagalbinė priemonė leidžianti:

- Matyti visą sąrašą perjungiklių, sujungtų prie kompiuterio tiek vietiniame, tiek bendrame tinkle,
- Konfigūruoti tinklo privatumą,
- Gauti informaciją apie sistemą ir tinklo kokybės diagnostikos ataskaitą.

3.3 Informacija

"SAGEM F@st PLUG" pateikia visą informaciją apie "Power Line" prietaisus, esančius tinkle. Tai MAC adresai ir duomenų perdavimo greičiai.



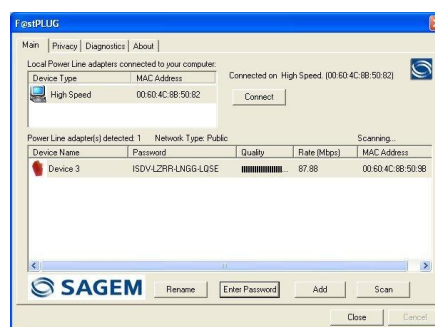
MAC (Media Access Control) adresas – tai unikalus serijinis numeris. Jis yra susietas su technine įranga ir negali būti pakeistas. Perjungiklio MAC adresas yra nurodytas kitoje prietaiso pusėje.

3.3.1 "Main" stulpelis

Pagrindiniame lange vaizduojama visa pagrindinė informacija apie perjungiklius sujungtus arba tiesiogiai į kompiuterį, arba per elektros tinklą.

- Dukart paspauskite ant ikonos, esančios darbastalyje, tam kad paleistumėte SAGEM F@st™ PLUG programą.

Pasirodys čia pateiktas langas, su pasirinktu „Main“ stulpeliu.



Laukas "**Local Power Line adapters connected to your computer**" rodo sąrašą "Power Line" prietaisų, sujungtų tiesiogiai su jūsų kompiuterio Ethernet sąsaja. Jeigu yra keletas perjungiklių, pasirinkite tą, kurį norite naudoti, ir spauskite "**Connect**" žymą. Virš šios žymos pasirodys tas perjungiklis, kuris yra sujungtas su jūsų kompiuteriu.

Pastaba: Programa periodiškai atnaujina tinklo būseną ir ieško kitų perjungiklių sujungtų į elektros tinklą.

Laukas, esantis lango apačioje vaizduoja visus "Power Line" prietaisus, veikiančius kompiuterio tinkle. Aukščiau esančioje linijoje rodomas perjungiklių, aptiktų viešame arba privačiame tinkluose, skaičius.

Kiekvienam nuotoliniam perjungikliui rodoma tokia informacija:

Laukas	Reikšmė
Adapter name	Pagal nutylėjimą priskiria pavadinimą kiekvienam perjungikliui. Pavadinimą galima pakeisti paspaudus " Rename " žymą.
MAC address	Rodo MAC kiekvieno perjungiklio adresą.
Password	Rodo kiekvieno perjungiklio slaptažodį arba Saugos Identifikavimo numerį. Šis laukas nėra užpildomas pagal nutylėjimą. Jeigu jūs norite valdyti kiekvieną perjungiklį tinkle, jūs turite įvesti specialų slaptažodį paspausdami " Password " žymą.

Saugos Identifikavimo numeris "Security ID" yra užrašytas kitoje perjungiklio pusėje, įsiminkite jį ir spauskite "**Password**" žymą.

Pasirodys čia pateiktas langas. Atitinkamame laukelyje įveskite slaptažodį ir spauskite **OK**.

Pasirodys patvirtinantis slaptažodį užrašas ir perjungiklis bus aptiktas.



"Add" žyma

"Add" žyma leidžia prijungti kitą perjungiklį, kurio nėra "Main" stulpelyje. Tai taikoma, kai perjungikliai priklauso skirtingiems tinklams. Spauskite "Add" žymą:

Pasirodys čia pateiktas langas.

- Pirmame laukelyje įveskite norimą prietaiso vardą.
- Kitame laukelyje įveskite slaptažodį, kuris yra kitoje perjungiklio pusėje.
- Spauskite **OK**.



Dėmesio, visi perjungikliai, kuriuos jūs norite sujungti į vieną tinklą, turi būti fiziškai sujungti.

"Scan" žyma

Paspauskite "Scan" žymą, "Power Line" perjungiklių paieškai tinkle.

3.3.2 "Privacy" stulpelis

"SAGEM F@st PLUG" padeda sukurti tinklą, naudojant "Power Line" technologiją su duomenų kodavimu. Jūs galite konfigūruoti perjungiklius tinkle centralizuotai, t.y. iš vieno kompiuterio. Duomenų kodavimui bus reikalingi perjungiklių Saugos Identifikavimo numeriai (security ID). Jūs taip pat privalote sukonfigūruoti tinklo slaptažodį tam, kad apsaugoti savo tinklą. Žemiau pateiktas tinklo konfigūravimo pavyzdys.



Turėkite Saugos Identifikavimo numerį (security ID) su savimi. Jis bus reikalingas konfigūruojant tinklą



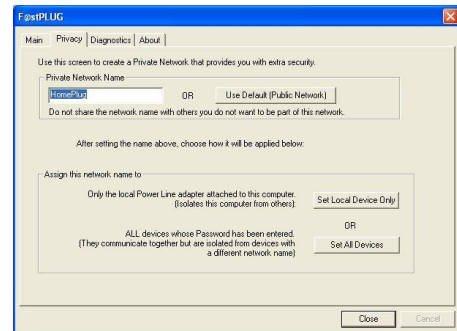
"Power Line" prietaisas, tiesiogiai sujungtas su kompiuteriu, yra automatiškai aptinkamas ir sukonfigūruojamas.

Privacy stulpelyje jūs galite:

- Valdėti savo vietinį tinklą ir užtikrinti perduodamų duomenų privatumą,
- Konfigūruoti tinklo pavadinimą, kuris naudojamas perduodamų vietiniu tinklu duomenų kodavimui.

Pastabos:

- 1) Perjungiklių, esančių vienoje pakuotėje, tinklo pavadinimas yra sukonfigūruotas gamykloje, todėl jo nereikia keisti.
 - 2) Perjungikliai, esantys vienoje pakuotėje, turi universalų viešo tinklo pavadinimą (HomePlug). Tačiau yra patariama pakeisti jį tam, kad jūsų tinklas būtų apsaugotas nuo įsilaužimų. Nepaisant to, jūs galite naudoti perjungiklius be apsaugos, tai veikimo režimas pagal nutylėjimą.
 - 3) Jūs turite priskirti tą patį slaptažodį visiems perjungikliams, esantiems tame pačiame tinkle.
- Pasirinkite **Privacy** stulpelį: pasirodys čia pateiktas langas.



"Private network name" laukelis

- Laukelyje įveskite norimą privataus tinklo pavadinimą.

Jūs taip pat galite atstatyti buvusį "HomePlug" viešo tinklo pavadinimą paspausdami ant "**Use Default (Public network)**" žymos.

"Place on this network" laukas

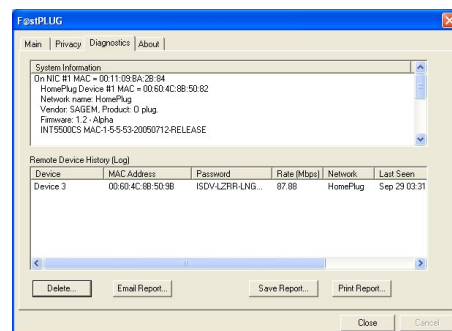
"Set Local Device Only" žyma leidžia keisti tinklo pavadinimą tik vietiniam perjungikliui. Kai bus pakeistas vietinio perjungiklio tinklo pavadinimas, visi kiti perjungikliai, buvę „Main“ stulpelyje, negalės susijungti su kompiuteriu, kadangi jie priklausys kitam tinklui.

"Set All Devices" žyma leidžia keisti visų perjungiklių, matomų „Main“ stulpelyje, tinklo pavadinimą kartu su jų Saugos Identifikavimo numeriais (security ID).

3.3.3 "Diagnostics" stulpelis

Diagnostics stulpelis rodo informaciją apie sistemą ir visų aptiktų tinkle prietaisų istoriją.

- Pasirinkite **Diagnostics** stulpelį; Pasirodys čia pateiktas langas.



"System information" laukas atvaizduoja visą techninę informaciją apie jūsų kompiuterį ir "Power Line" prietaisus tinkle. Šiame lauke galima pamatyti šiuos duomenis:

- Visų tinklo sąsajų, esančių jūsų kompiuteryje, MAC adresus,
- "Power Line" prietaisų, sujungtų su tomis sąsajomis ir MAC adresais, vartotojo vardus,
- Tinklo pavadinimą, kuriam priklauso "Power Line" prietaisas,
- Gamintoją ir perjungiklio žymos numerį,
- "Power Line" prietaiso gamintojo programinės įrangos žymos numerį,
- Programinės ir techninės įrangos jūsų kompiuteryje informaciją,
- Vartotojo vardą,
- DLL ir SAGEM F@st PLUG identifikavimą.

Remote device histories laukas talpina visų nutolusių "Power Line" prietaisų, nors kartą aptiktų jūsų kompiuterio, istoriją.

Šalia aktyvių perjungiklių yra rodomos bitų perdavimo spartos. Perjungikliai, kurie priklauso kitiems tinklams arba kurie jau nėra aptinkami, yra rodomas "?" simbolis "Rate (Mbps)" stulpelyje. Šiame lauke pateikiama tokia informacija:

- Perjungiklio vartotojo vardas,
- Perjungiklio MAC adresas,
- Perjungiklio slaptažodis,
- Bitų perdavimo sparta,
- Tinklo pavadinimas,
- Laikas ir data, kai perjungiklis paskutinį kartą buvo aptiktas tinkle,
- Gamintojas.

Šie duomenys gali būti išsaugoti ("**Save report**" žyma) siuntimui elektroniniu paštu ("**Email report**" žyma) ar spausdinimui ("**Print report**" žyma) tam, kad būtų galima atlikti techninį aptarnavimą.

Perjungikliai, kurie daugiau nenaudojami tinkle, gali būti pašalinti iš sąrašo paspaudžiant ant "**Delete**" žymos.

4. Viskas, ką reikia žinoti apie namų tinklą

Šis skyrius apima svarbią ir naudingą informaciją, reikalingą konfigūruojant tinklą ir naudojantis tipiniais programiniais įrankiais.

4.1 Kompiuterio konfigūravimas

Kai SAGEM TURBO PLUG perjungikliai yra sujungti ir įdiegti, reikia sukonfigūruoti kompiuterius ir patikrinti parametrus.



Taikomosioms programoms be DHCP tarnybinės stoties, informacija pateikta šiame skyriuje nėra aktuali. Pereikite iškart prie punktų 4.2.1 ir 4.2.3.



Žemiau pateikta konfigūravimo procedūra buvo atlikta **Windows® XP** operacinėje sistemoje. Konfigūravimo procedūra kitose Windows® operacinėse sistemose (98, ME and 2000) gali nežymiai skirtis.



Windows® XP operacinėje sistemoje „Start menu“ gali būti nustatytas skirtingai. Visą reikalingą informaciją Windows® XP dokumentacijoje.

Jeigu jūs Interneto prieigai naudojate maršrutizatorių,

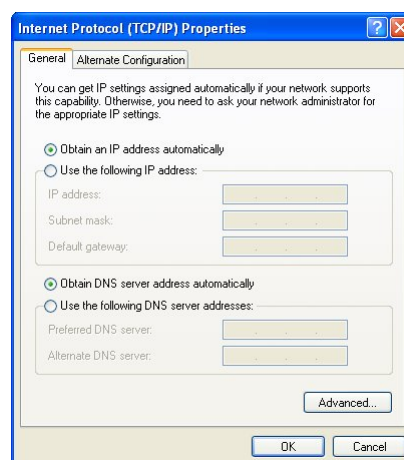
Jūs privalote:

- Sukonfigūruoti kompiuterį kaip DHCP klientą (1),
- Nustatyti, kad tik maršrutizatorius galėtų padaryti sujungimą su Internetu (2).

- ①
 - Pasirinkite **Start / Control Panel / Connections**,
 - Paspauskite dešinę pelės klavišą ant atitinkamos LAN sąsajos ir pasirinkite **Properties**.
 - "Components checked are used by this connection" laukelyje, pasirinkite "**Internet Protocol (TCP/IP)**"
 - Paspauskite ant **Properties** žymos.

Pasirodys čia pateiktas langas.

- Pasirinkite "**Obtain an IP address automatically**" skiltį.
- Paspauskite **OK** žymą.



Jeigu "Internet protocol (TCP/IP)" komponentas nepasirodo "Components checked are used by this connection" laukelyje, įdiekite protokolą kaip parodyta žemiau:

- Paspauskite **Install** žymą, pasirinkite **Protocol** ir tada spauskite **Add** žymą.
- Pasirodys langas, pasirinkite Microsoft "Manufacturers" laukelyje ir tada **Internet Protocol (TCP/IP)**

"Network protocol" laukelyje.

- Paspauskite **OK**.

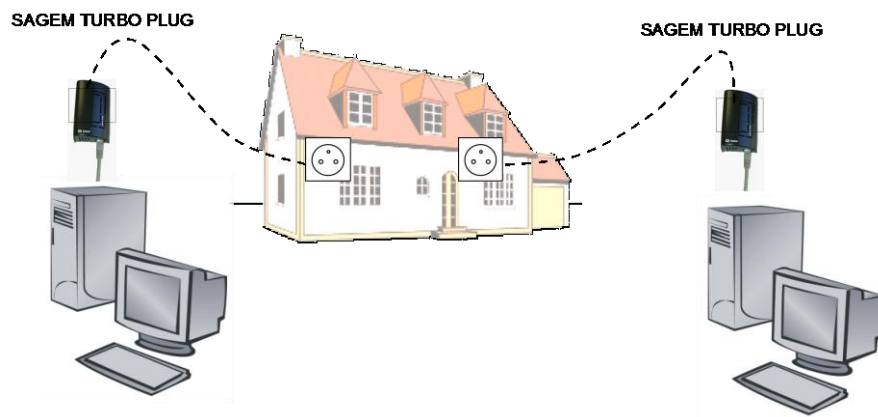
- ②
- Pasirinkite **Start / Control Panel / Internet Options**,
 - Pasirodys langas. Pasirinkite "**Connections**" stulpelį.
 - Pažymėkite "**Never dial a connection**" skiltį.
 - Paspauskite **OK** žymą.



4.2 Pavyzdžiai ir taikymai

4.2.1 Tinklas, naudojamas duomenų apsikeitimui tarp kompiuterių

Tinklo sujungimas tarp dviejų ar daugiau kompiuterių.

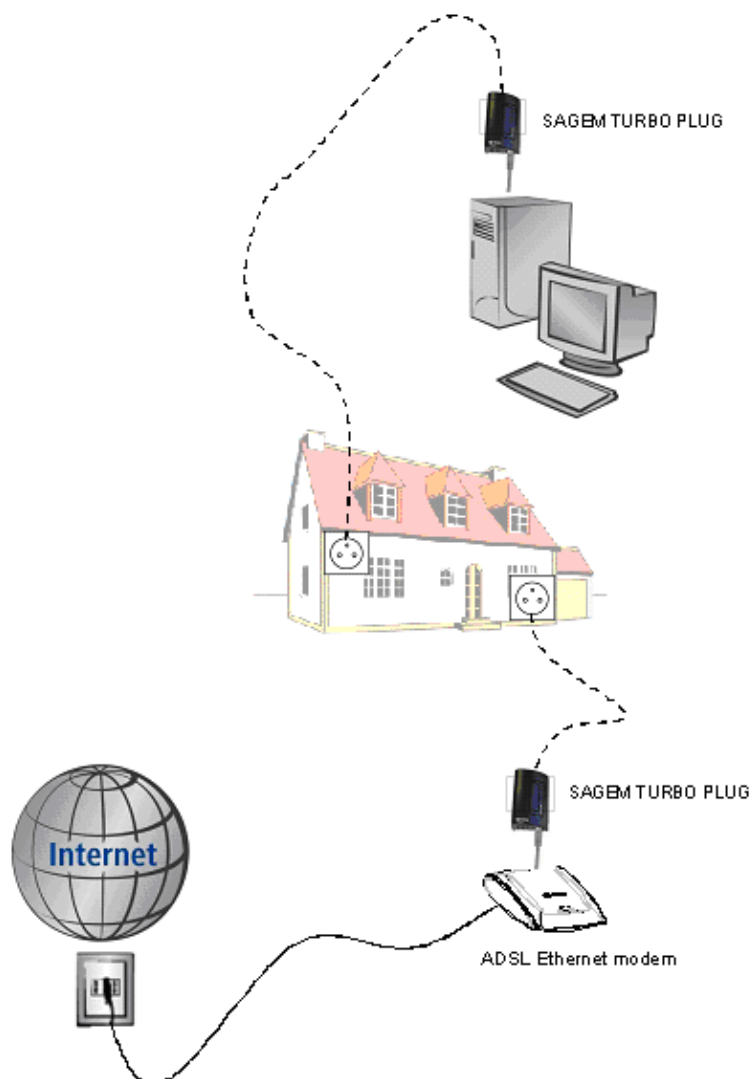


Šiuo atveju IP adresas turi būti suvestas atskirai kiekviename kompiuteryje. Rekomenduojama naudoti tokius IP adresus: "192.168.0.1", "192.168.0.2", ir t.t., atitinkamai Nr.1, Nr.2, ir t.t. (naudoti potinklį "255.255. 255.0"). Kiekvienas kompiuteris turi turėti unikalų IP adresą.

Visą reikalingą informaciją, kaip sukonfigūruoti IP adresus Windows[®] dokumentacijoje.

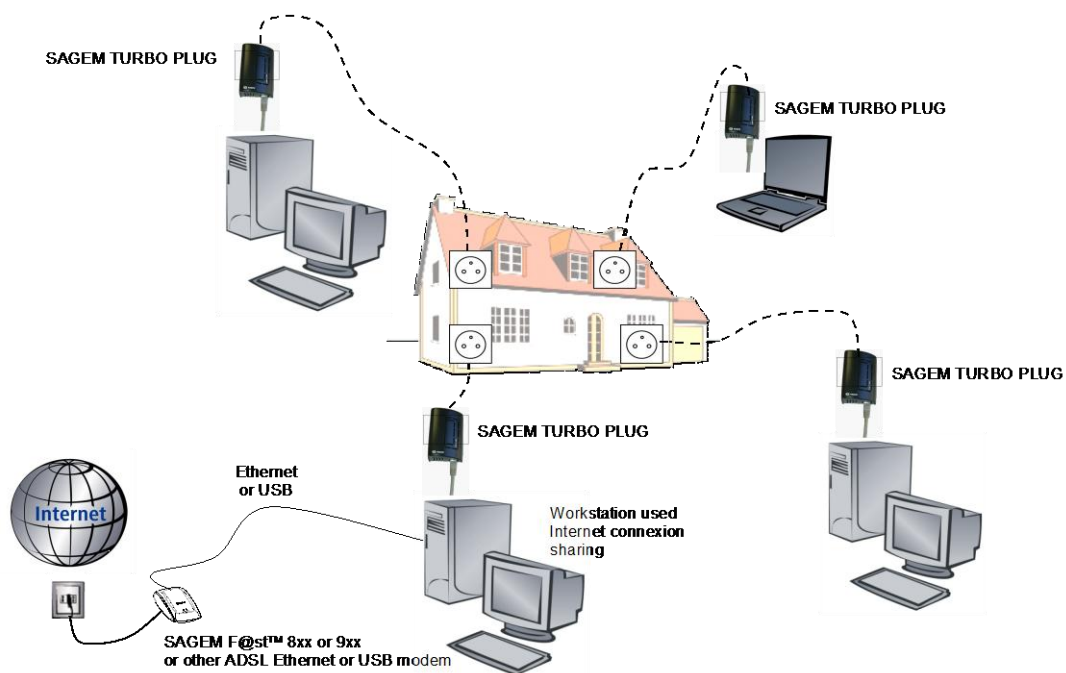
4.2.2 Interneto prieiga atskiram kompiuteriui, naudojant ADSL technologija

Kompiuteris su Interneto prieiga per ADSL modema.



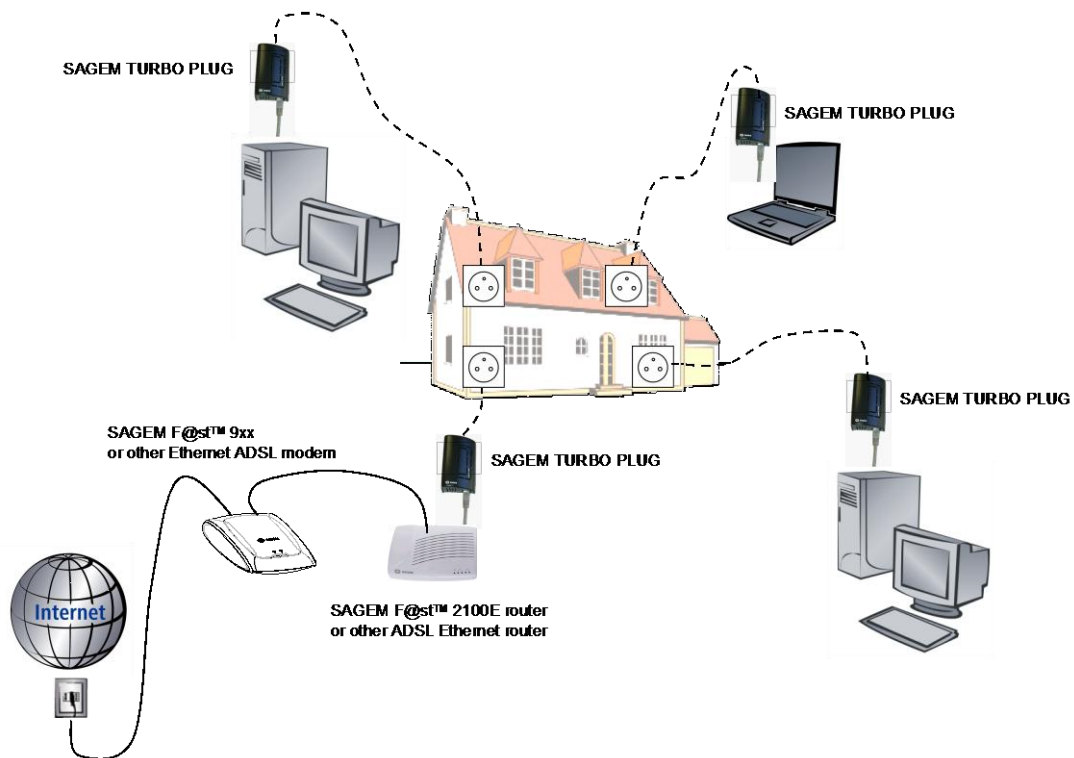
4.2.3 Bendra Interneto prieiga keletui ir daugiau kompiuterių, naudojant ADSL technologiją

Bendra Interneto prieiga keletui kompiuterių.



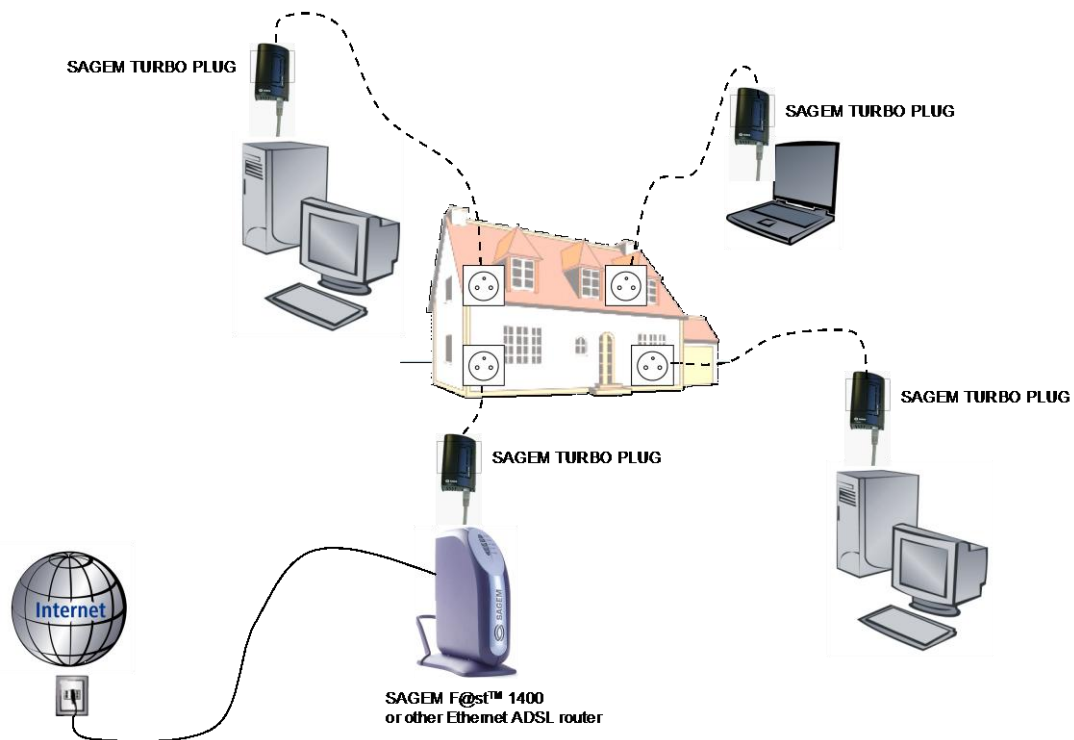
4.2.4 Namų tinklas su Interneto prieiga

Namų tinklas su Interneto prieiga, naudojant LAN maršrutizatorių ir ADSL modemą.



4.2.5 Namų tinklas su Interneto prieiga

Namų tinklas su Interneto prieiga, naudojant ADSL maršrutizatorių.



4.2.6 Namų tinklas su Interneto prieiga

Namų tinklas su Interneto prieiga, naudojant ISDN maršrutizatorių.

